

---

## **INSTRUCTIONS**

### **IMPORTANT SAFEGUARDS**

When using electrical equipment, basic safety precautions should always be followed including the following:

1. **READ AND FOLLOW ALL SAFETY INSTRUCTIONS.**
2. Disconnect power before performing work on electrical equipment.
3. Do not use outdoors.
4. Do not let power cords touch hot surfaces and do not mount near gas or electric heaters.
5. Use caution when servicing batteries.
6. Equipment should be mounted in locations and at heights where unauthorized personnel will not readily subject it to tampering.
7. The use of accessory equipment not recommended by BeLuce Canada Inc., may cause an unsafe condition, and will void the unit's warranty.
8. Do not use this equipment for other than its intended purpose.
9. Servicing of this equipment should be performed by qualified service personnel.
10. Allow battery to charge for 24 hours before first use.
11. **SAVE THESE INSTRUCTIONS!**

---

## **INSTALLATION**

Fixture is suitable for wall mounting, end mounting, ceiling mounting. For all mounting, attach crossbar to junction box.

### **CEILING AND WALL SURFACE MOUNTING (figures 1 & 2):**

1. Attach spider plate/crossbar to junction box.
2. Feed AC supply wires through canopy center hole.
3. Assemble canopy onto aluminum housing with screws (supplied).
4. Make proper wire connections.
5. Use screws (supplied) to tighten canopy to mounting plate (spider plate/cross bar).
6. The unit can be installed on any surface, you may rotate the Acrylic panel in any angle from 0° to 180°.

### **END MOUNTING (figure 3):**

1. Attach spider plate/crossbar to junction box.
2. Remove the opposite mounting end cap and knock out the hole on the cap for pulling through wires.
3. Slide open the housing so the AC wires are easier to redirect.
4. Pull out the AC supply wires and feed wires through the holes of end cap (first) and then canopy.
5. Assemble canopy and end cap to metal bracket with screws (supplied).
6. Make proper wire connections.
7. Use screws (supplied) to tighten canopy to mounting plate (spider plate/cross bar).

### **Change Running Man Pictogram:**

1. Remove buttons and unscrew the faceplate from the trim assembly.
2. Exchange the pictogram.
3. Reinstall buttons and press together.

### **Battery Connection (figure 4):**

1. Use a flat tool to open the housing cover. There is a groove at the end of the housing.
2. Connect the battery to the connector on the charger board (PCB).
3. Reinstall the cover. There is an arrow to indicate the top edge of the cover

### **Allow 24-hours recharge time after installation or power failure for full-load testing.**

This equipment is furnished with a sophisticated low voltage battery dropout circuit to protect the battery from over-discharge after it's useful output has been used.

---

## **MAINTENANCE**

1. BeLuce Canada Inc. recommends that the equipment be tested and that written records be maintained according to the local building code.
2. The equipment is to be repaired whenever the equipment fails to operate as intended during the duration test.
3. Clean faceplates/lenses on a regular basis

# TROUBLESHOOTING

## IF THE EMERGENCY LIGHTING FIXTURE IS EXPERIENCING ONE OF THE FOLLOWING PROBLEMS:

- The LED indicator is off or displaying the wrong status.
- The LED strip is on during AC power, but there is no emergency backup function.
- The LED strip is on, but the battery is not charging (battery voltage is low).

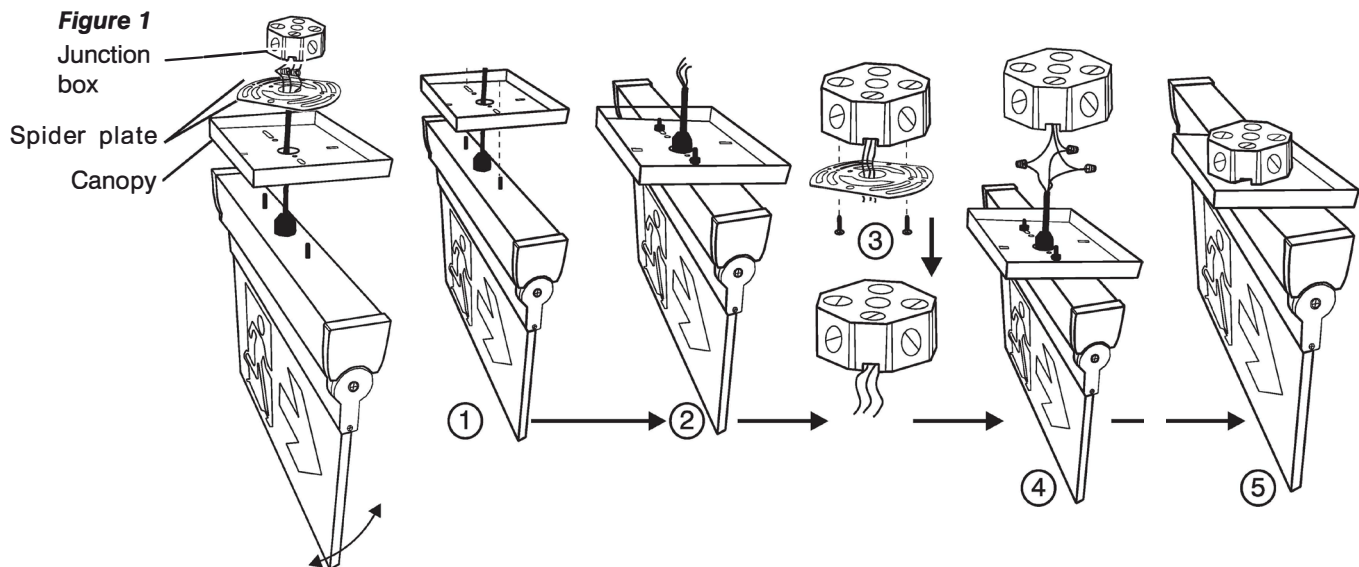
## PERFORM A HARD RESET ON THE BATTERY AND CHARGER BOARD Steps to Perform a Hard Reset:

1. **Disconnect AC Power:** Turn off the AC power supply to the emergency lighting fixture.
2. **Unplug the Battery:** Safely disconnect the battery pack from the charger board.
3. **Wait for 10 Seconds:** Allow the system to completely discharge by waiting a minimum of 10 seconds.
4. **Reconnect Power:** Plug the battery pack back into the charger board.
5. **Restore the AC power** to the fixture.
6. **Verify the Reset:**
  - I. Check that the LED indicator is functioning correctly.
  - II. Ensure that the battery is charging and the emergency backup function is operational.

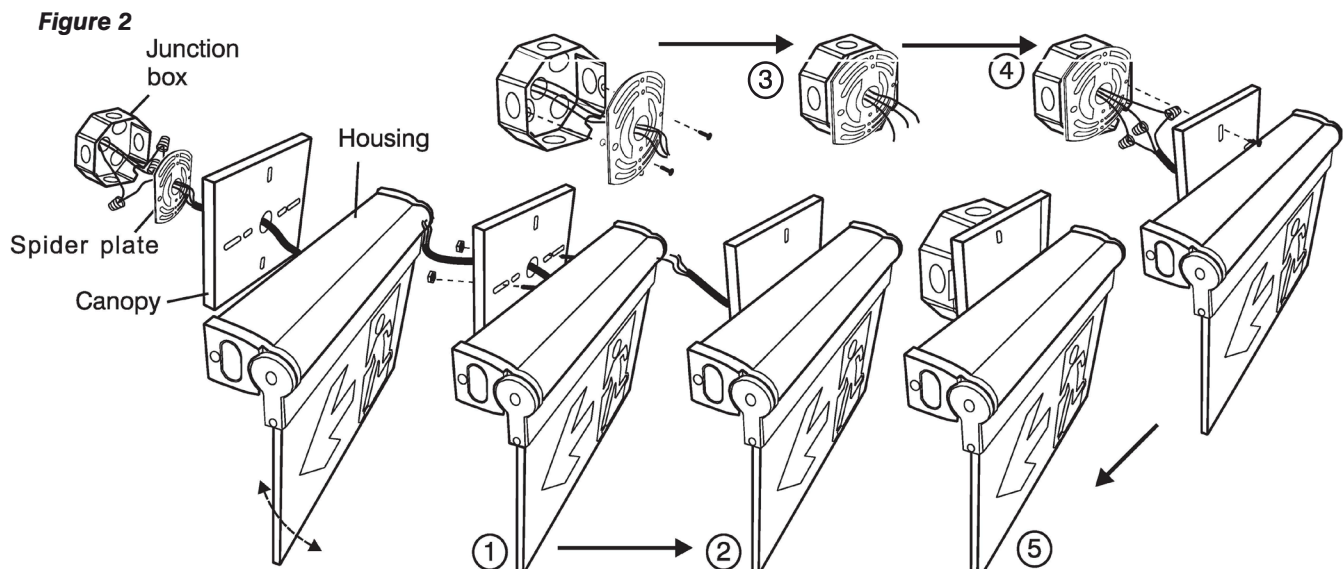
**NOTE:** If the issue persists after performing the hard reset, further inspection of the fixture or professional assistance may be required.

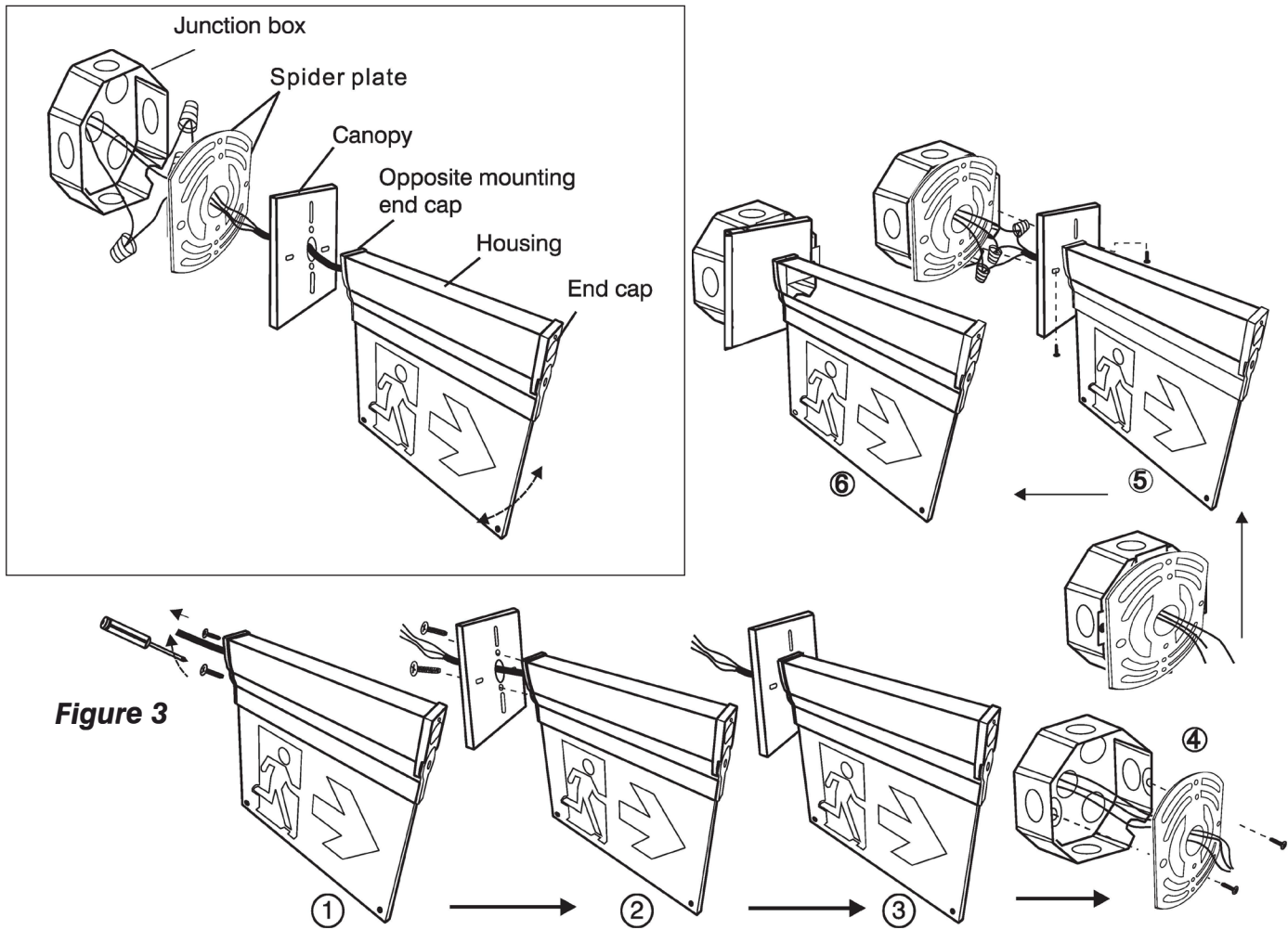
## SAVE THESE INSTRUCTIONS

### Surface ceiling mount

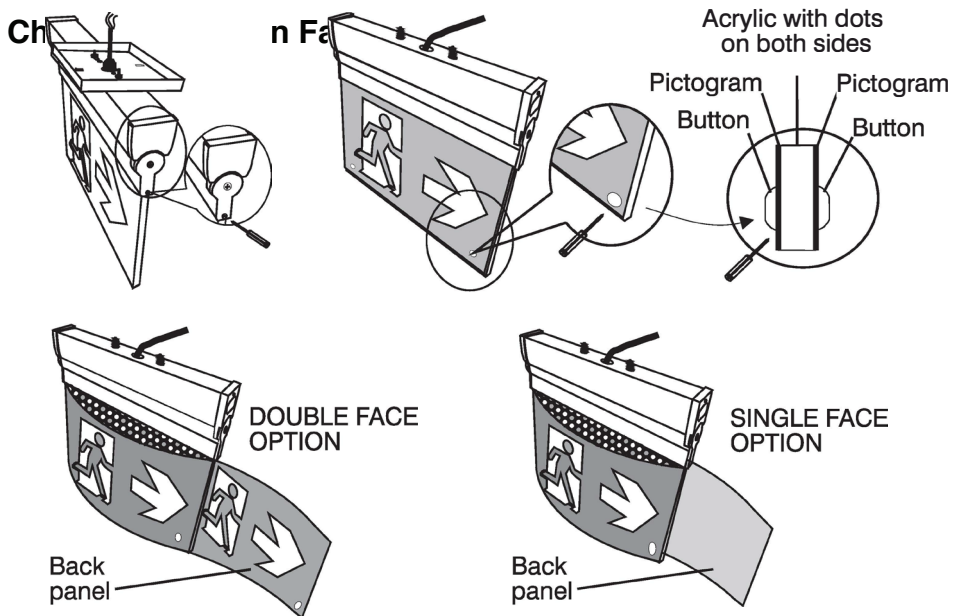


### Surface wall mount





### Changing the Sign Face



**! DO NOT TAKE APART THE FRAME**

Figure 4

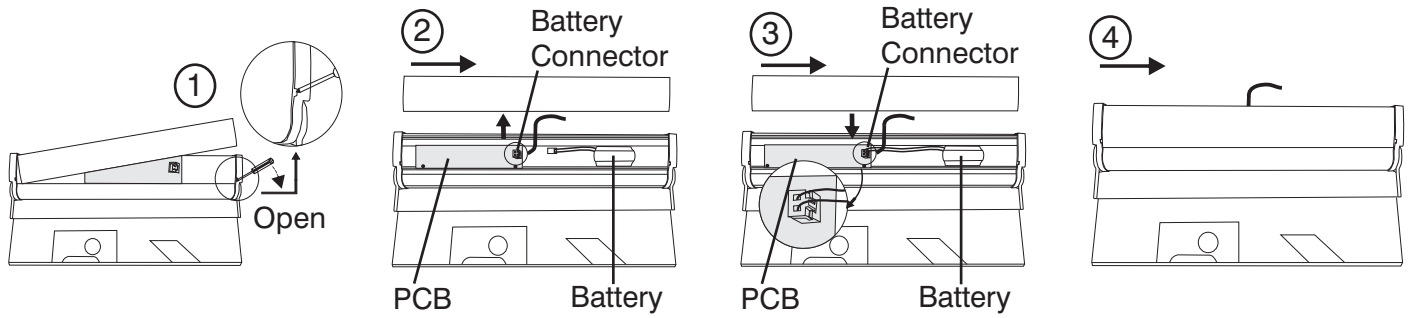


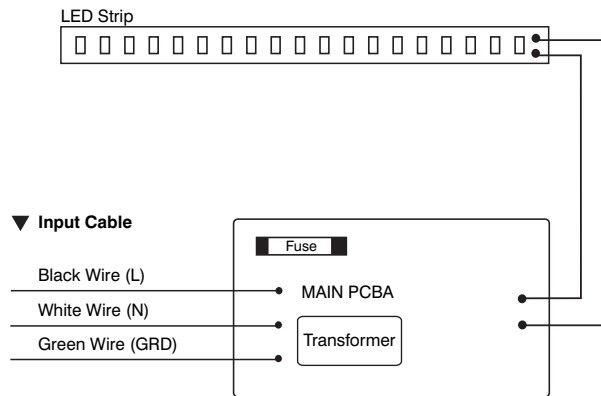
Figure 5

**Wiring Diagram**

AC Supply Voltage: 120-347VAC 50/60Hz

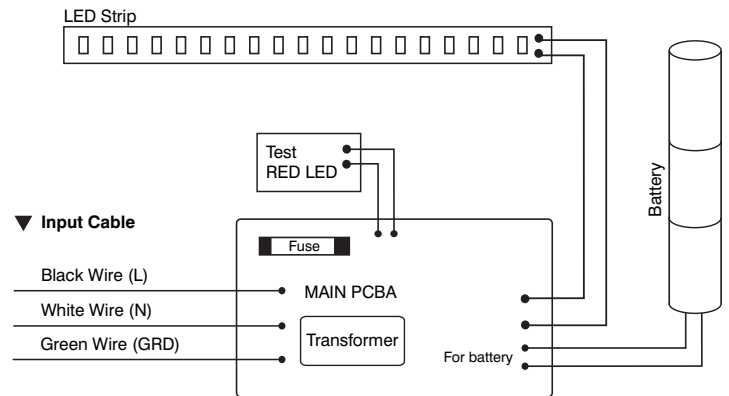
**AC Only**

Model #: CRV-RM-L-U-OLR-M



**Self-Powered**

Model #: CRV-RM-SP-L-U-OLR-M

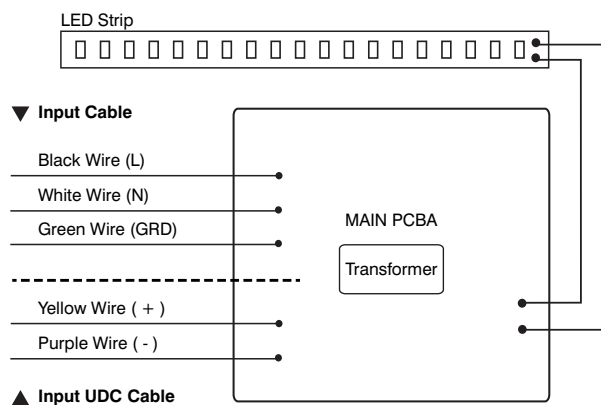


**UDC**

Model #: CRV-RM-L-U-OLR-M-UDC

Yellow wire: 6V to 24V/DC positive(+)

Purple wire: Negative(-).



## INSTRUCTIONS IMPORTANT SAFEGUARDS

When using electrical equipment, basic safety precautions should always be followed including the following:

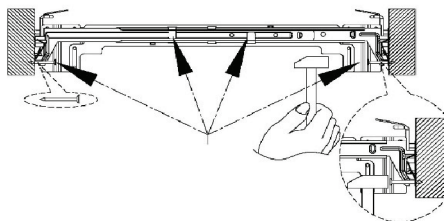
1. **READ AND FOLLOW ALL SAFETY INSTRUCTIONS.**
2. Disconnect power before performing work on electrical equipment.
3. Use caution when servicing batteries.
4. Equipment should be mounted in locations and at heights where unauthorized personnel will not readily subject it to tampering.
5. The use of accessory equipment not recommended by BeLuce Canada Inc., may cause an unsafe condition, and will void the unit's warranty.
6. Do not use this equipment for other than its intended purpose.
7. Servicing of this equipment should be performed by qualified service personnel.
8. **SAVE THESE INSTRUCTIONS!**

## INSTALLATION

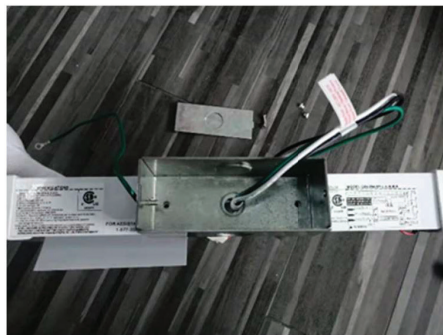
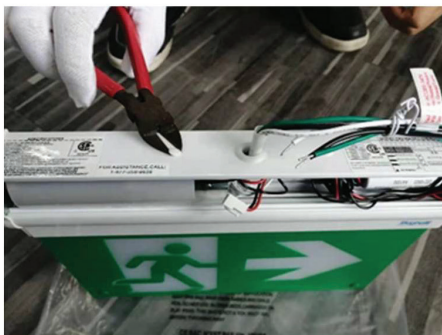
1. Open package, separate hanging bars from the recessed mounting frame and unscrew the trim plate from the recessed mounting frame.



2. Install hanging bars to the recessed mounting frame, position the recessed mounting frame and the hanging bars between joists, secured by screws supplied. Make sure the whole assembly is in the center between joists, then secured hanging bars on both sides through holes on the bars.



3. Adjust the height of the recessed mounting frame vertically to an ideal position using the adjusting slots and tightening all screws.
4. Remove two plugs from unit housing. Remove J-box cover and mount J-box case onto the housing using the provided screws.



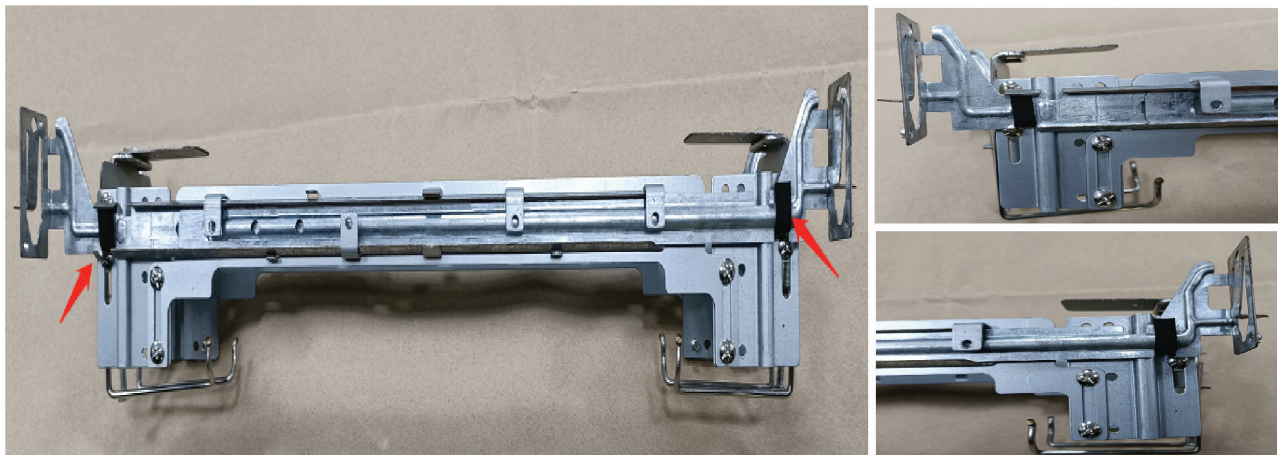
5. For SP unit, remove the front cover from the housing with a flat head screwdriver.  
For AC only unit, go to step 8.
6. Remove the end cap that include the test button by unscrewing the three screws. Remove the LED indicator and test button from the end cap. Remove the test button and unplug it by using connectors. Screw the end cap in place with both the LED indicator and test button wirings passing the unit through the test button hole.



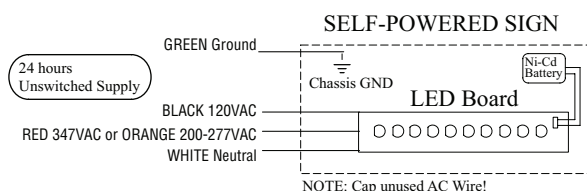
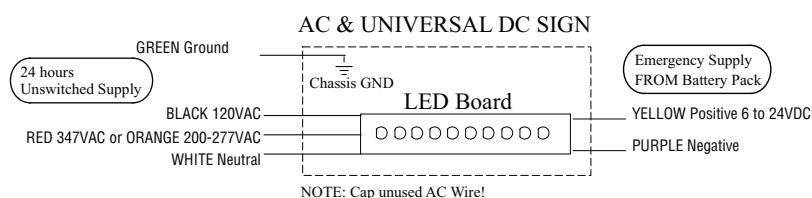
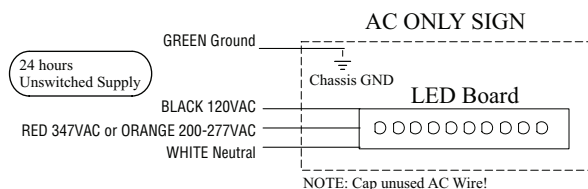
7. Reinstall the housing cover in the housing.
8. Feed AC supply wires through center hole of the housing into the J-box case, make proper wire connection in the J-box, then secure the cover to the case.



9. Push the fixture gently into recessed mounting frame until secured by the springs, secure grounding wire to recessed frame.
10. Install dry wall ceiling and cut 435mmx80mm rectangular opening in order to fit the installed recessed mounting frame.
11. Move the LED indicator and test switch down onto the trim plate and fix it. For AC only unit ,install white plugs to switch.hole and LED indicator hole(see picture above).Secure the trim plate by using provided screws until the trim plate touch the ceiling. Go to step 15.



12. For T-bar mounting, repeat step 1. Apply 4 black tapes onto 4 slots of hanging bars to adjust the mounting height of the whole unit.
13. Install mounting bars to the frame, then install the whole kit on T-bar grid, adjust the frame to the center between two grids. secure mounting bar to the frame by 2 screws on each side.
14. Repeat step 4 to 9 & 11
15. Apply power.



## MAINTENANCE

1. The equipment is to be repaired whenever the equipment fails to operate as intended during the duration test. Written records of test results and any repairs made must be maintained. BeLuce Canada Inc. strongly recommends compliance with all Code requirements.
2. The lamps listed herein when used according to the instructions with this unit are in accordance with the requirements of CSA Standard C22.2, No. 141 – Unit Equipment for Emergency Lighting.
3. Clean sign face(s) on a regular basis.

**NOTE:** The servicing of any parts should be performed by qualified service personnel only. The use of replacement parts not furnished by BeLuce Canada Inc., may cause equipment failure and will void the warranty.

## TROUBLESHOOTING

### EXIT SIGN DOES NOT COME ON AT ALL

1. Check AC supply be sure unit has 24-hour AC supply (unswitched).  
The AC supply must be at least 80% of nominal (96V on a 120V line) for equipment to function normally. At lower voltages the LED lamps will begin to glow dimly until the source voltage drops below the full “turn on” point.  
**NOTE:** This condition may also be caused by incorrectly connecting an AC Volt supply line to the lead.
2. Check all AC connections.
3. If AC supply is OK; replace LED board assembly.

### IF THE EMERGENCY LIGHTING FIXTURE IS EXPERIENCING ONE OF THE FOLLOWING PROBLEMS:

- The LED indicator is off or displaying the wrong status.
- The LED strip is on during AC power, but there is no emergency backup function.
- The LED strip is on, but the battery is not charging (battery voltage is low).

### PERFORM A HARD RESET ON THE BATTERY AND CHARGER BOARD Steps to Perform a Hard Reset:

1. **Disconnect AC Power:** Turn off the AC power supply to the emergency lighting fixture.
2. **Unplug the Battery:** Safely disconnect the battery pack from the charger board.
3. **Wait for 10 Seconds:** Allow the system to completely discharge by waiting a minimum of 10 seconds.
4. **Reconnect Power:** Plug the battery pack back into the charger board.
5. **Restore the AC power** to the fixture.
6. **Verify the Reset:**
  - I. Check that the LED indicator is functioning correctly.
  - II. Ensure that the battery is charging and the emergency backup function is operational.

**NOTE:** If the issue persists after performing the hard reset, further inspection of the fixture or professional assistance may be required.

## SAVE THESE INSTRUCTIONS

---

## **INSTRUCTIONS**

### **MESURES DE PROTECTION IMPORTANTES**

Toujours prendre les précautions d'usage pour employer un équipement électrique, notamment les mesures suivantes :

1. **VEUILLEZ LIRE ATTENTIVEMENT ET OBSERVER TOUTES LES CONSIGNES DE SÉCURITÉ.**
2. Toujours débrancher l'unité de l'alimentation électrique avant l'entretien ou une réparation.
3. Ne pas utiliser cet appareil à l'extérieur.
4. Ne pas laisser le cordon entrer en contact avec une surface chaude. Ne pas installer près d'un chauffage au gaz ou électrique.
5. Faire preuve de prudence lors de l'entretien des batteries. L'acide des batteries peut causer des brûlures à la peau et aux yeux en cas de contact cutané ou oculaire avec de l'acide, rincer immédiatement avec de l'eau douce et contacter un médecin.
6. L'équipement doit être installé dans un endroit et à une hauteur où il ne sera pas soumis à un usage intempestif par un personnel non autorisé.
7. L'usage de tout appareil auxiliaire non recommandé par BeLuce Canada Inc. peut causer une condition non sécuritaire et annulera la garantie de l'unité.
8. Ne pas employer cet équipement pour un usage autre que celui prévu.
9. La maintenance de cet équipement doit être effectuée par le personnel de maintenance qualifié.
10. Allouer une période de charge de 24 heures à la batterie avant la première utilisation.
11. **VEUILLEZ CONSERVER CES INSTRUCTIONS !**

---

## **INSTALLATION**

Cet appareil est convient au montage en surface de type plafonnier, mural et en extrémité. Quel que soit le montage, fixer la traversée à la boîte de jonction.

### **MONTAGE AU MUR DE SURFACE OU PLAFOND (figures 1 et 2) :**

1. Fixer le croisillon/la traversée à la boîte de jonction.
2. Acheminer les fils d'alimentation C.A. par le trou au centre du pavillon.
3. Installer le pavillon sur le boîtier en aluminium à l'aide des vis (fournies).
4. Faire les connexions électriques appropriées (figure 4).
5. Utiliser les vis (fournies) pour serrer le pavillon sur la plaque de montage (croisillon/traversée).
6. L'unité peut être installée sur toute surface, vous pouvez orienter le panneau en acrylique en tout angle de 0° à 180°.

### **MONTAGE MURAL EN EXTRÉMITÉ (figure 3) :**

1. Fixer le croisillon/la traversée à la boîte de jonction.
2. Enlever l'embout de montage du côté opposé et percer l'entrée défonçable permettant d'acheminer les fils et vis de montage.
3. Ouvrez le boîtier en le faisant glisser pour faciliter la réorientation des fils de courant alternatif.
4. Tirer les fils d'alimentation en courant alternatif et les faire passer dans les trous du capuchon d'extrémité (d'abord), puis dans l'auvent.
5. Assembler le pavillon et l'embout au support en métal à l'aide des vis (fournies).
6. Effectuer les raccordements de fils appropriés.
7. À l'aide des vis (fournies), serrer le pavillon sur le croisillon (traversée).

### **Modifier le Pictogramme Du Coureur :**

1. Retirer les boutons et dévisser le plastron de l'ensemble de la garniture.
2. Remplacer le pictogramme.
3. Réinstaller les boutons et les presser l'un contre l'autre.

### **Connexion de la Batterie (figure 4) :**

1. Utilisez un outil plat pour ouvrir le couvercle du boîtier. Il y a une rainure à l'extrémité du boîtier.
2. Connectez la batterie au connecteur de la carte du chargeur (PCB).
3. Réinstallez le couvercle. Une flèche indique le bord supérieur du couvercle.

**Suivant l'installation ou une panne de courant, permettre un temps de recharge de 24 heures avant de procéder à un test de pleine charge.**

Cet équipement est fourni muni d'un circuit de protection complexe contre une décharge profonde ou totale de la batterie une fois son rendement utile épuisé.

---

## **ENTRETIEN**

1. BeLuce recommande de tester l'équipement et de conserver un registre conformément au code du bâtiment applicable.
2. L'équipement doit être réparé s'il ne fonctionne pas tel que prévu pendant toute la durée du test.
3. Nettoyer les panneaux/lentilles régulièrement pour que l'enseigne reste bien lisible.

## **VEUILLEZ CONSERVER CES INSTRUCTIONS**

---

BeLuce Canada Inc., 3900 14th Avenue, Unit 1, Markham, ON L3R 4R3 P: (905) 948-9500 F: (905) 948-8673

## CONSEIL DE DÉPANNAGE

### SI L'APPAREIL D'ÉCLAIRAGE DE SECOURS PRÉSENTE L'UN DES PROBLÈMES SUIVANTS :

- Le témoin DEL est éteint ou affiche un mauvais statut.
- La bande DEL est allumée pendant l'alimentation CA, mais en état d'urgence n'est pas opérationnelle.
- La bande DEL est allumée, mais la batterie ne se charge pas (la tension de la batterie est faible).

### EFFECTUER UNE RÉINITIALISATION SUR LA CARTE DE LA BATTERIE ET DU CHARGEUR

1. **Déconnecter l'alimentation CA** : coupez l'alimentation CA de l'appareil d'éclairage de secours.
2. **Débrancher la batterie** : déconnectez en toute sécurité la batterie de la carte du chargeur.
3. **Attendre 10 secondes** : Laissez le système se décharger complètement en attendant au moins 10 secondes.
4. **Reconnecter l'alimentation** : Rebranchez la batterie sur le chargeur.
5. **Rétablir l'alimentation CA** du projecteur.
6. **Vérifier la réinitialisation** :
  - I. Assurez-vous que le témoin DEL fonctionne correctement.
  - II. Vérifiez que la batterie se charge et que la fonction de secours est opérationnelle.

**NOTE:** Si le problème persiste après la réinitialisation, une inspection plus approfondie du luminaire ou l'aide d'un professionnel pourrait être nécessaire.

## VEUILLEZ CONSERVER CES INSTRUCTIONS

Figure 1

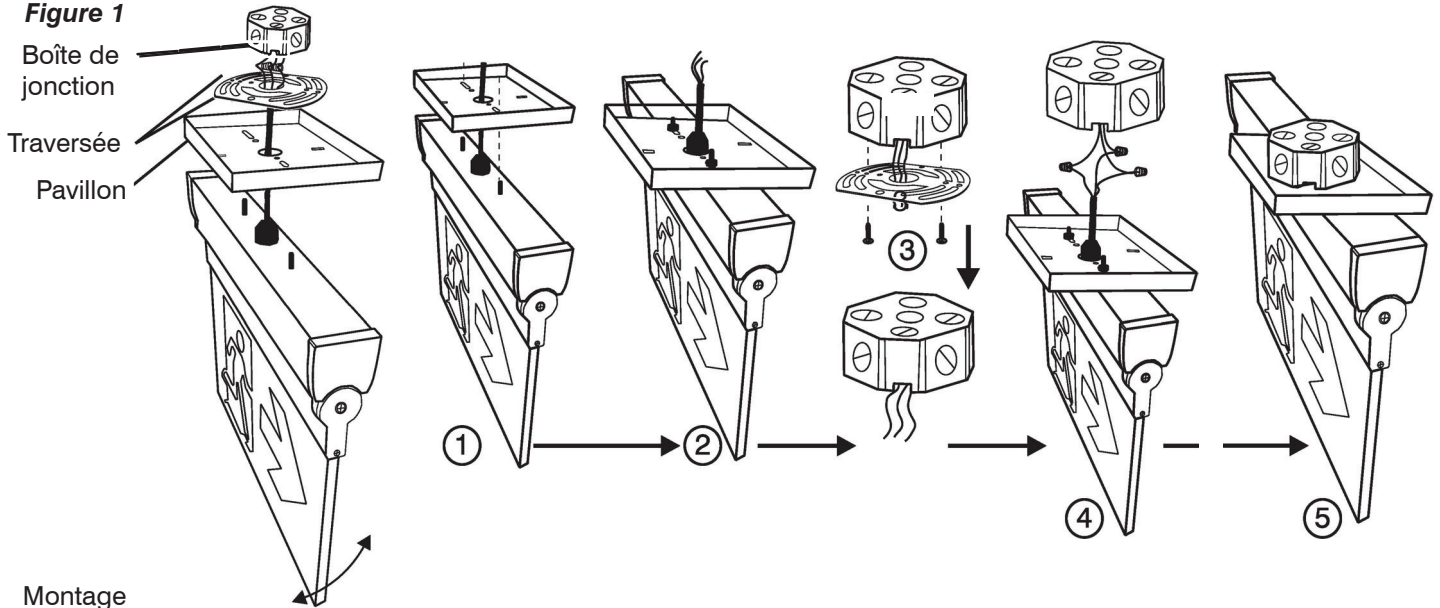
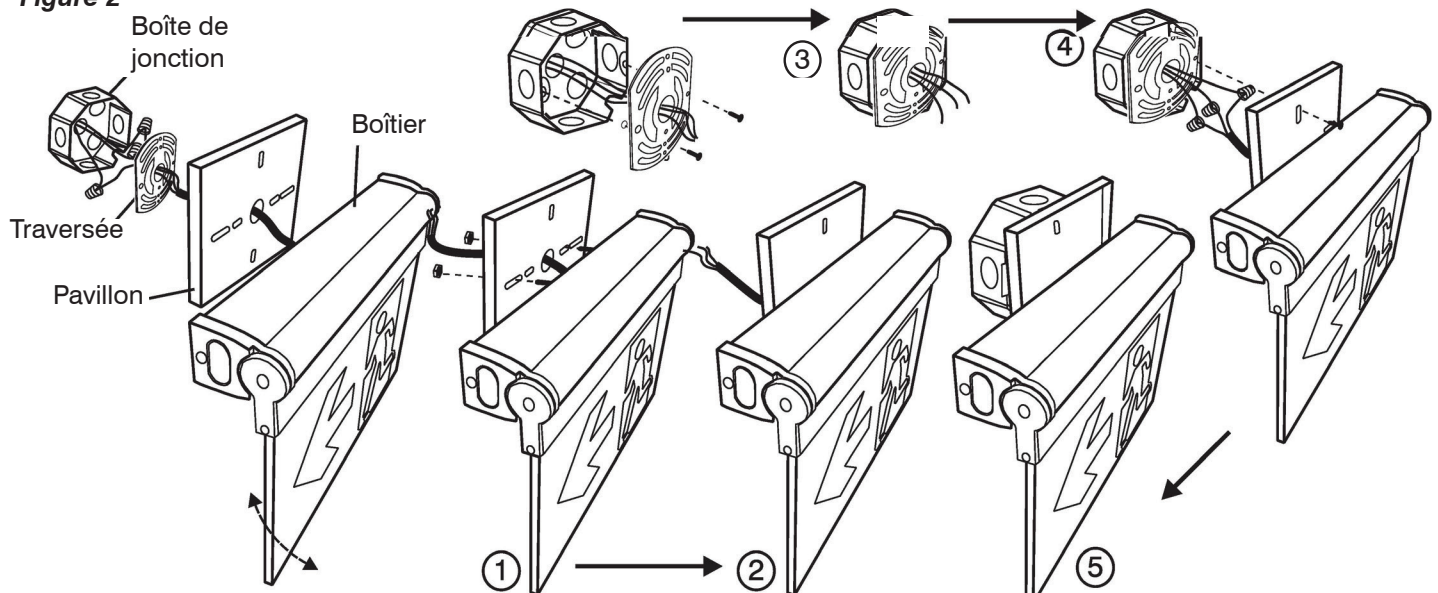
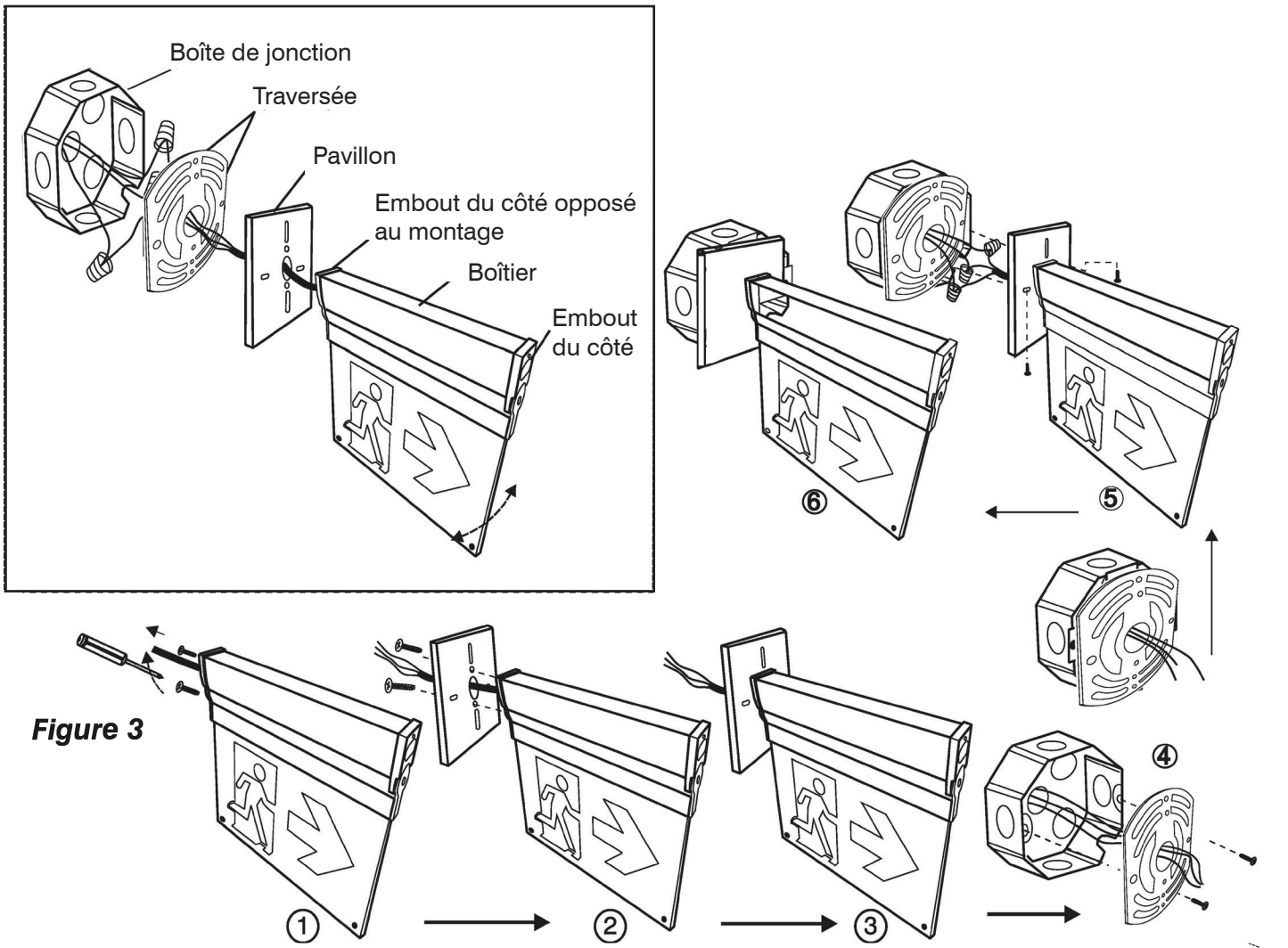
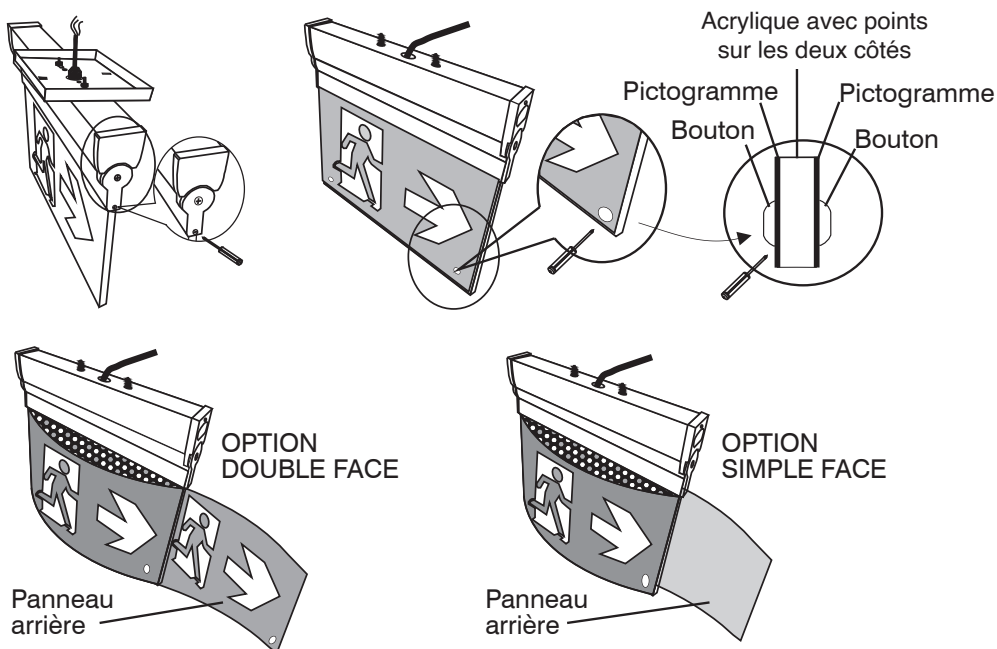


Figure 2





## CHANGER LA PICTOGRAMME



**! NE PAS DÉMONTÉ LE CHÂSSIS**

Figure 4

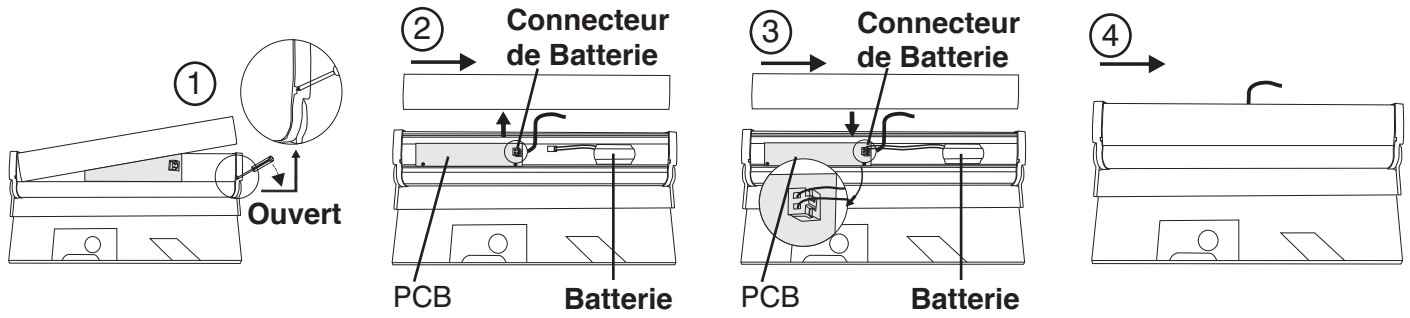
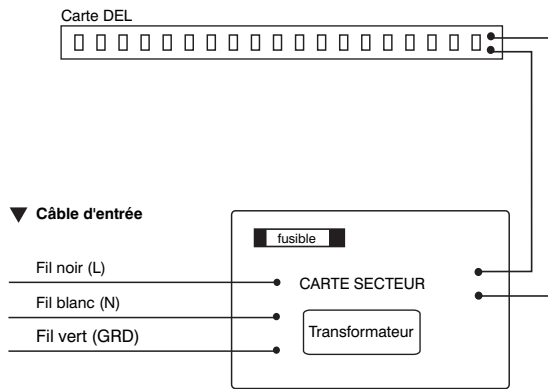


Figure 5

**SCHÉMA DE CÂBLAGE**  
Tension de fonctionnement: 120-347 V c.a. 50 / 60 Hz

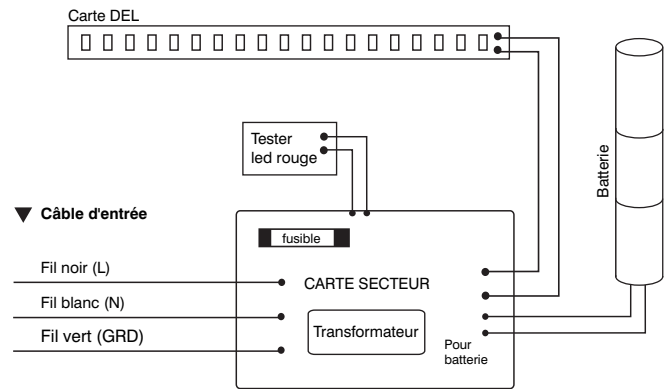
**C.A. seulement**

Modèle # : CRV-RM-L-U-OLR-M



**Autonome**

Modèle # : CRV-RM-SP-L-U-OLR-M

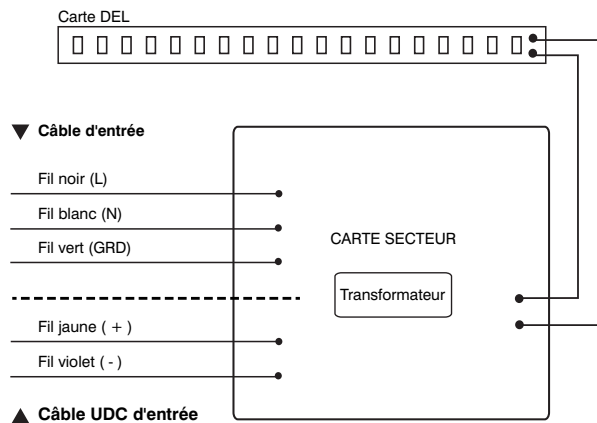


**UDC**

Modèle # : CRV-RM-L-U-OLR-M-UDC

Fil jaune : 6 V à 24 V / DC positif (+)

Fil violet : Négatif (-).



## INSTRUCTIONS

### MESURES DE PROTECTION IMPORTANTES

Toujours prendre les précautions d'usage pour employer un équipement électrique, notamment les mesures suivantes :

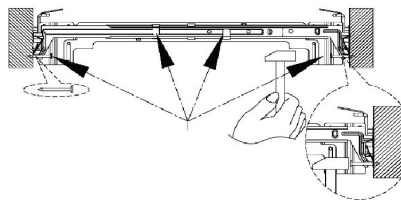
1. **VEUILLEZ LIRE ATTENTIVEMENT ET OBSERVER TOUTES LES CONSIGNES DE SÉCURITÉ.**
2. Toujours débrancher l'unité de l'alimentation électrique avant l'entretien ou une réparation.
3. Faire preuve de prudence lors de l'entretien des batteries. L'acide des batteries peut causer des brûlures à la peau et aux yeux en cas de contact cutané ou oculaire avec de l'acide, rincer immédiatement avec de l'eau douce et contacter un médecin.
4. L'équipement doit être installé dans un endroit et à une hauteur où il ne sera pas soumis à un usage intempestif par un personnel non autorisé.
5. L'usage de tout appareil auxiliaire non recommandé par BeLuce Canada Inc. peut causer une condition non sécuritaire et annulera la garantie de l'unité.
6. Ne pas employer cet équipement pour un usage autre que celui prévu.
7. La maintenance de cet équipement doit être effectuée par le personnel de maintenance qualifié.
8. **VEUILLEZ CONSERVER CES INSTRUCTIONS !**

## INSTALLATION

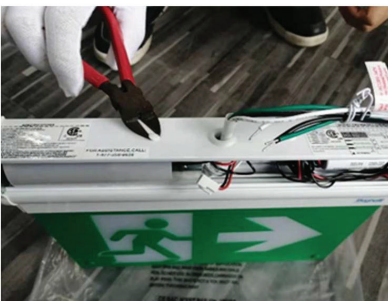
1. Ouvrez l'emballage, détachez les barres de suspension du cadre de montage encastré et dévissez la plaque de garniture du cadre de montage encastré.



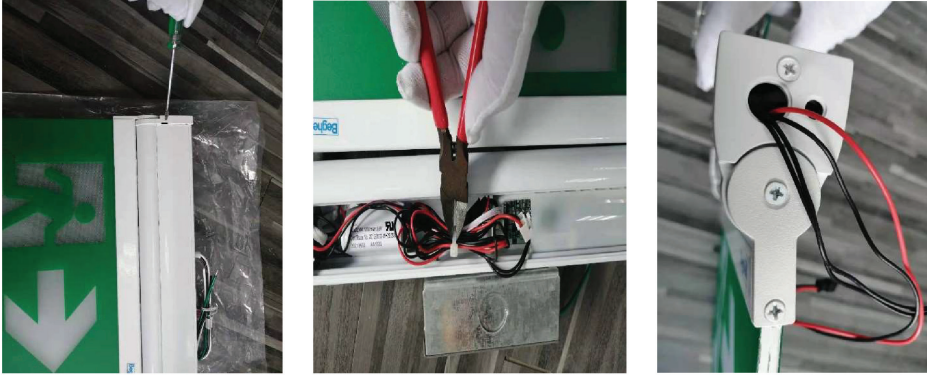
2. Installez les barres de suspension sur le cadre de montage encastré, placez le cadre de montage encastré et les barres de suspension entre les solives, retenues par les vis fournies. Assurez-vous que l'ensemble est bien centré entre les solives, puis fixez les barres de suspension des deux côtés à travers les trous des barres.



3. Réglez la hauteur du cadre de montage encastré à la verticale pour obtenir la position voulue en utilisant les fentes de réglage et en serrant toutes les vis.
4. Retirez les deux capuchons du boîtier de l'appareil et le couvercle du boîtier J (de la boîte de jonction), puis assemblez (la boîte de jonction) sur le boîtier à l'aide des vis fournies.



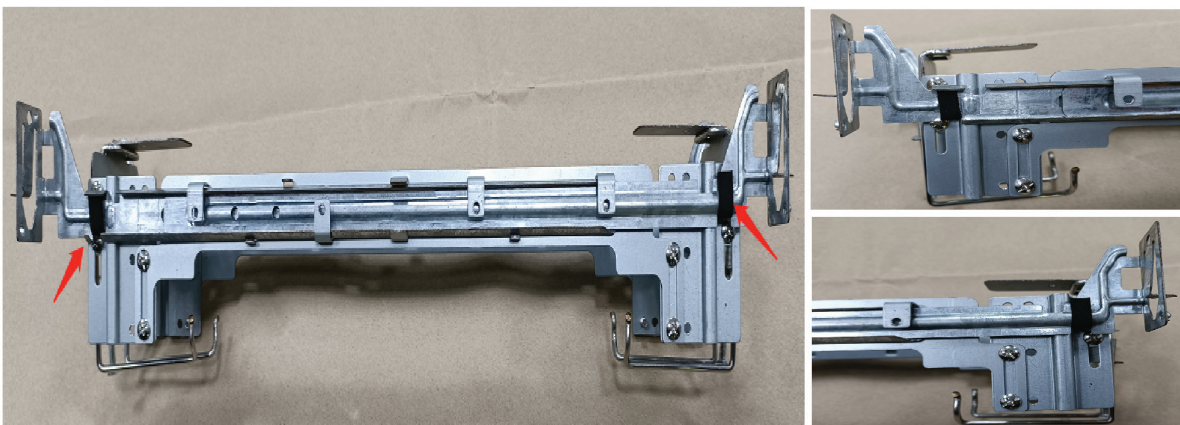
5. Pour l'appareil auto-alimenté, retirez le couvercle avant du boîtier à l'aide d'un tournevis à tête plate. Pour le climatiseur (ca) seul, passez à l'étape 8.
6. Retirez l'embout qui comprend le bouton de test en dévissant les trois vis. Retirez l'indicateur à DEL (this letter is not necessary) DEL et le bouton de test du capuchon d'extrémité. Retirez le bouton de test et débranchez-le à l'aide des connecteurs. Vissez le capuchon d'extrémité en faisant passer les fils de l'indicateur à DEL et du bouton de test dans l'appareil par le trou du bouton de test.



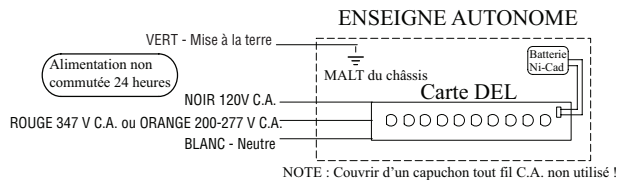
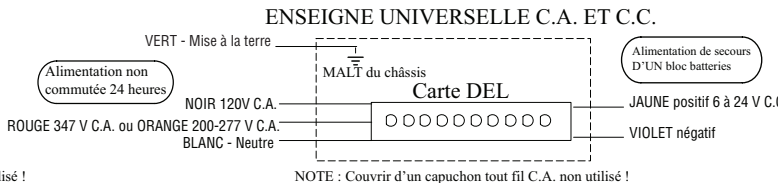
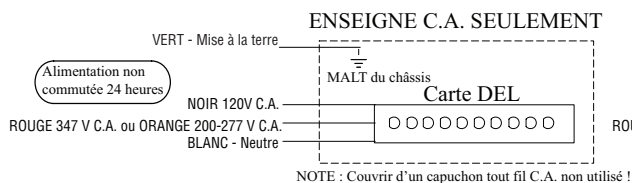
7. Réinstallez le couvercle du boîtier sur le boîtier.
8. Faites passer les fils d'alimentation c.a. par le trou central du boîtier dans le boîtier en J (la boîte de jonction), effectuez le raccord des fils dans le boîtier en J (la boîte de jonction), puis fixez le couvercle au boîtier.



9. Poussez doucement le luminaire dans le cadre de montage encastré jusqu'à ce qu'il soit retenu par les ressorts, puis fixez le fil de mise à la terre au cadre encastré.
10. Installez le plafond en cloison sèche et découpez une ouverture rectangulaire de 435 mm x 80 mm pour accueillir le cadre de montage encastré installé.
11. Déplacez l'indicateur à DEL et l'interrupteur de test vers le bas sur la plaque de garniture et fixez le tout. Pour le climatiseur seul, installez des bouchons blancs dans les trous de l'interrupteur et de l'indicateur à DEL (voir photo ci-dessus). Fixez la plaque de garniture à l'aide des vis fournies jusqu'à ce que la plaque touche le plafond. Passez à l'étape 15.



12. Pour un montage sur barre en T, répétez l'étape 1. Appliquez 4 rubans noirs sur les 4 fentes des barres de suspension afin de régler la hauteur de montage de l'ensemble de l'appareil.
13. Installez les barres de montage sur le cadre, puis installez l'ensemble au complet sur la grille de la barre en T, ajustez le cadre au centre entre deux grilles, puis fixez la barre de montage sur le cadre à l'aide de 2 vis de chaque côté.
14. Répétez l'étape 14 à 9 & 11
15. Mettre sous tension.



## ENTRETIEN

1. Le Code exige que l'équipement soit soumis à un test tous les 30 jours et la tenue d'un registre. De plus, l'équipement doit être soumis à un test annuel d'une durée prévue par le Code. L'équipement doit être réparé s'il ne fonctionne pas comme prévu durant toute la durée du test. Un registre doit être tenu où seront notés les résultats de tous les tests et de toutes réparations effectuées et celui-ci doit être prêt à être présenté aux autorités compétentes le cas échéant. BeLuce Canada Inc. recommande fortement la conformité à toutes les exigences du Code.
2. Utilisées conformément aux instructions fournies avec l'unité, les lampes indiquées ici sont conformes aux exigences de la norme CSA C22.2, No. 141 – Appareils autonomes d'éclairage de secours.
3. Nettoyer les panneaux/lentilles régulièrement pour que l'enseigne reste bien lisible.  
NOTE : L'entretien et la réparation doivent être effectués par un personnel d'entretien qualifié. L'usage de pièces de rechange provenant d'un autre fabricant que BeLuce Canada Inc. peut causer une défaillance prématurée de l'équipement et annulera toute garantie.

## CONSEIL DE DÉPANNAGE

### L'ENSEIGNE DE SORTIE NE S'ALLUME PAS DU TOUT

1. Vérifier l'alimentation C.A. et toutes les connexions du C.A. – S'assurer que l'enseigne est alimentée en C.A. sur 24 heures (non commutée).  
L'alimentation C.A. doit être au moins 80 % de la valeur nominale (96 V pour une alimentation secteur de 120 V) pour que l'équipement fonctionne normalement. À des tensions plus faibles, les DEL peuvent commencer à s'allumer faiblement jusqu'à ce que la tension d'alimentation baisse sous le seuil d'interruption (ON/OFF) complet.  
**NOTE :** Cette condition peut aussi être causée par une erreur lors du raccordement du transformateur de tension à la ligne d'alimentation 120 V.2.
2. Vérifier toutes les connexions du C.A.
3. Si l'alimentation C.A. est exacte ; remplacer la carte de circuit imprimée DEL.

### SI L'APPAREIL D'ÉCLAIRAGE DE SECOURS PRÉSENTE L'UN DES PROBLÈMES SUIVANTS :

- Le témoin DEL est éteint ou affiche un mauvais statut.
- La bande DEL est allumée pendant l'alimentation CA, mais en état d'urgence n'est pas opérationnelle.
- La bande DEL est allumée, mais la batterie ne se charge pas (la tension de la batterie est faible).

### EFFECTUER UNE RÉINITIALISATION SUR LA CARTE DE LA BATTERIE ET DU CHARGEUR

1. **Déconnecter l'alimentation CA :** coupez l'alimentation CA de l'appareil d'éclairage de secours.
2. **Débrancher la batterie :** déconnectez en toute sécurité la batterie de la carte du chargeur.
3. **Attendre 10 secondes :** Laissez le système se décharger complètement en attendant au moins 10 secondes.
4. **Reconnecter l'alimentation :** Rebranchez la batterie sur le chargeur.
5. **Rétablir l'alimentation CA** du projecteur.
6. **Vérifier la réinitialisation :**
  - I. Assurez-vous que le témoin DEL fonctionne correctement.
  - II. Vérifiez que la batterie se charge et que la fonction de secours est opérationnelle.

**NOTE :** Si le problème persiste après la réinitialisation, une inspection plus approfondie du luminaire ou l'aide d'un professionnel pourrait être nécessaire.

## VEUILLEZ CONSERVER CES INSTRUCTIONS